



Esta es nuestra Comunicación sobre el Progreso en la aplicación de los principios del Pacto Mundial de las Naciones Unidas.

Agradecemos cualquier comentario sobre su contenido.



INFORME DE PROGRESO 2021



apsa

¿Qué es APSA?

Asociación APSA es una ONG que desarrolla actividades dirigidas a mejorar la calidad de vida de personas con diferentes capacidades durante todo su ciclo vital.

Nuestro objetivo principal es acompañar y apoyar a nuestros usuarios y a sus familias, favoreciendo al máximo su autonomía y el desarrollo de su potencial. Para ello disponemos de programas específicos de prevención, atención temprana, educación, salud, formación, vivienda, ocio y empleo, orientados a facilitar su inclusión social y laboral.



ATENCIÓN DE TODO EL CICLO VITAL



FUNDADA EN 1961



BUSCAMOS LA EXCELENCIA EN EL SERVICIO



COBERTURA PROVINCIAL



MIEMBROS DEL PACTO MUNDIAL DE LAS NACIONES UNIDAS



329 TRABAJADORES 182 EN LOS CEEs



MÁS DE 2.500 PLAZAS GESTIONADAS EN EL EJERCICIO ANTERIOR



MÁS DE LA MITAD MENORES DE 16 AÑOS

Misión

Mejorar la calidad de vida de aquellas personas con discapacidad intelectual o posibilidad de presentarla, la de sus familias y su entorno.

Visión

APSA es una entidad que se enraiza en su pasado y se proyecta hacia su futuro con vocación innovadora y dinámica, prestando atención a las necesidades de sus socios y a las demandas de la sociedad, asumiendo nuevos desafíos y siendo fieles a su misión. APSA desea ser reconocida como una ONG con muy altos niveles de profesionalidad y calidad.

Vídeo Corporativo APSA



Valores APSA

Solidaridad Entendida como una adhesión voluntaria al trabajo y las reivindicaciones comunes a los objetivos de nuestra asociación.

Responsabilidad Asumimos el valor de la responsabilidad como el compromiso hacia la sociedad y el entorno que nos rodean, y en particular hacia las personas con discapacidad intelectual o riesgo de padecerla y sus familias y sus necesidades.

Orientación a las personas usuarias Nuestros usuarios y sus familias son el centro de toda la actividad de la asociación. La evolución, mejoras y transformaciones llevadas a cabo en APSA siempre están diseñadas con intención de mejorar el servicio al usuario y basadas en sus necesidades.

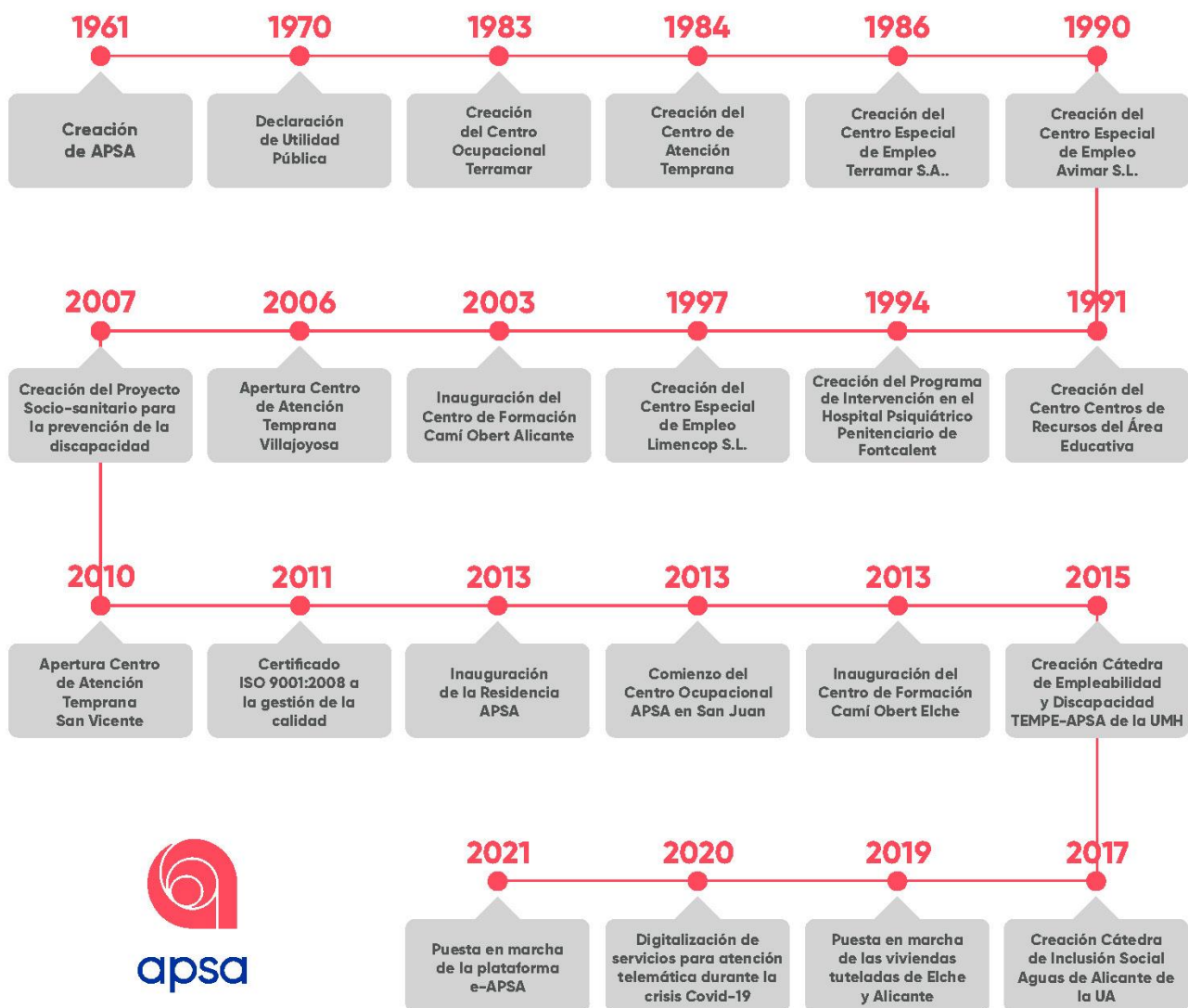
Respeto Reconocemos a las personas y sus derechos. Trabajamos por el respeto como vía de convivencia y enriquecimiento.

Honestidad Entendida como la coherencia entre nuestras acciones y nuestra misión. Pretendemos que nuestra actividad sea un fiel reflejo de nuestros valores.

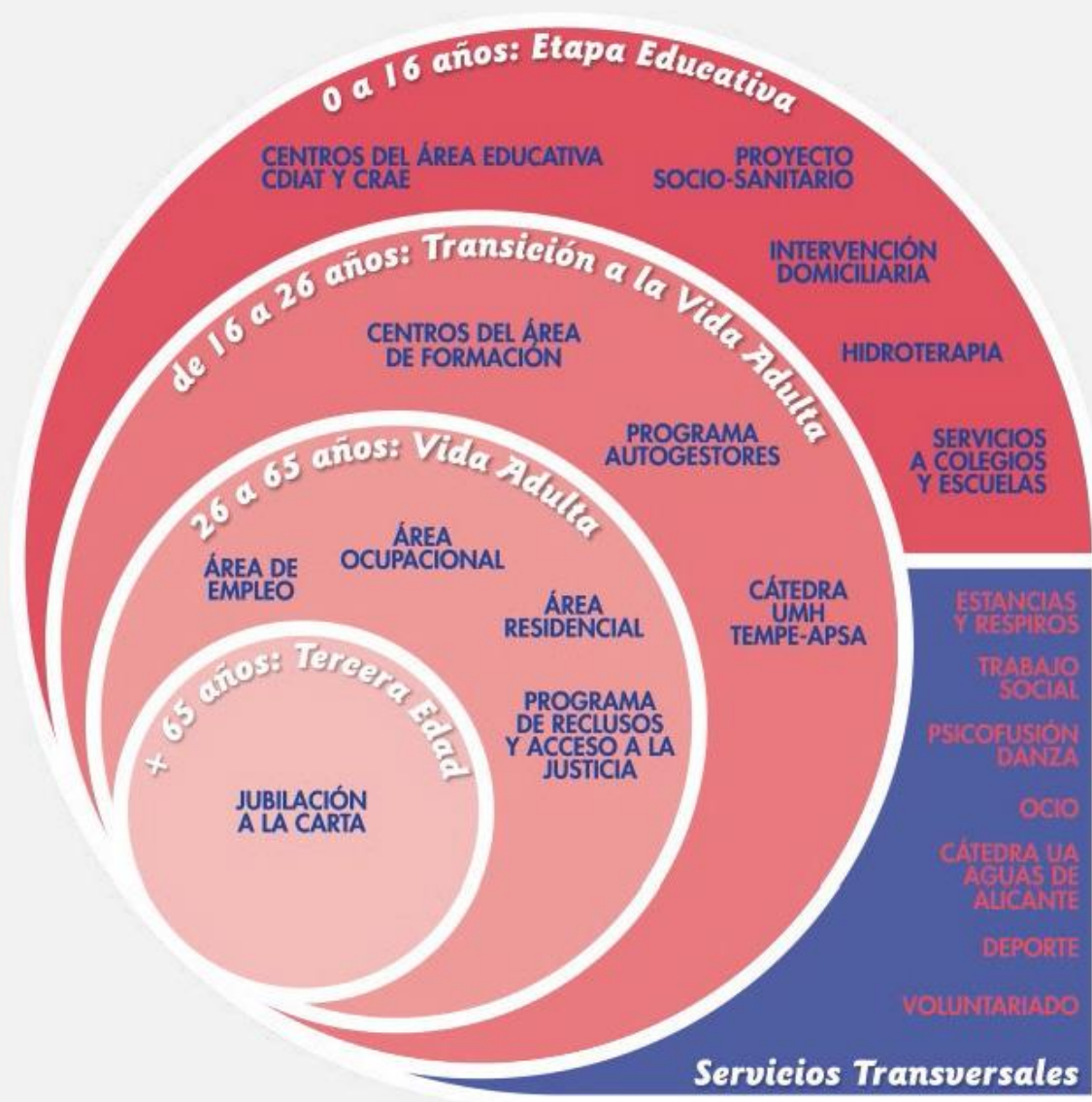
No discriminación Trabajamos por la igualdad de oportunidades y la erradicación de acciones discriminatorias por motivos de nacimiento, raza, sexo, religión, opinión o cualquier otra condición o circunstancia personal o social.

Igualdad Integrar la igualdad de oportunidades entre mujeres y hombres en la organización como principio básico y transversal. Incluir este principio en los objetivos de la política de la empresa y, particularmente, en la política de gestión de RRHH.

Nuestra Historia



Servicios **APSA**



Etapa Educativa

El equipo de profesionales del **Área Educativa de APSA** trabaja para detectar, prevenir e intervenir lo más rápidamente posible sobre los factores de riesgo y los trastornos del desarrollo que puedan presentar los niños y niñas menores de 16 años.

El objetivo es potenciar la evolución y el bienestar del niño o niña y de su familia, respetando su propio ritmo y posibilitando de la forma más completa su integración en el medio familiar, escolar y social, así como su autonomía personal.

CDIAT
Centro de Desarrollo
Infantil y Atención Temprana
de 0 a 6 años

CRAE
Centro de Recursos
del Área Educativa
de 0 a 16 años

 **7**
CENTROS

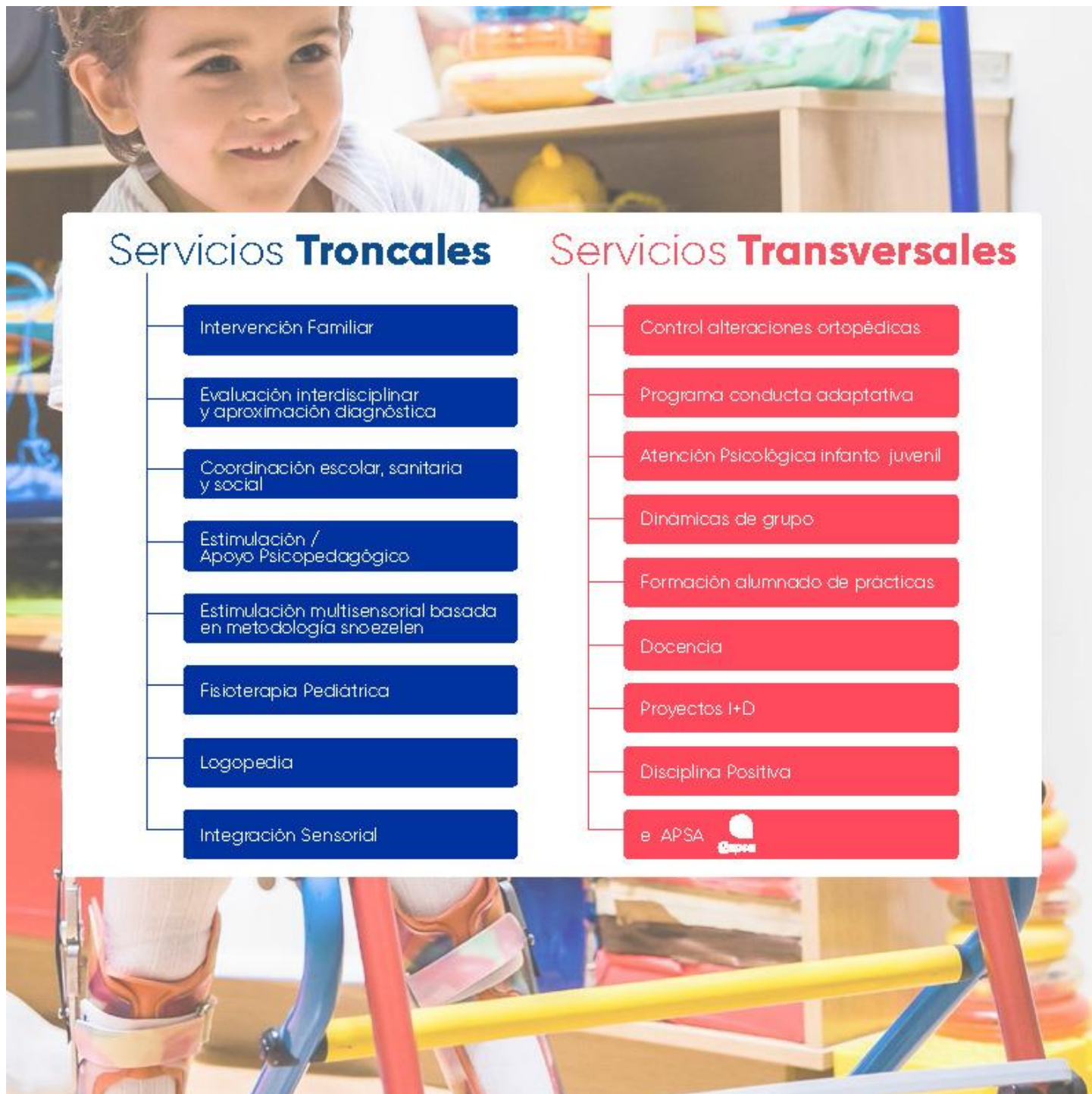
 **43**
PROFESIONALES

 **37**
AÑOS DE
EXPERIENCIA



Vídeo Área Educativa





Transición a la **Vida Adulta**

CENTROS ÁREA DE **FORMACIÓN**



Son recursos para jóvenes con discapacidad intelectual y del desarrollo con edades comprendidas **entre los 16 y los 26 años**. Su objetivo principal es proporcionar la formación y los apoyos necesarios para su posicionamiento como jóvenes adultos.

CENTRO
FORMACIÓN
ELCHE

CENTRO
FORMACIÓN
ALICANTE

PROGRAMAS FORMATIVOS DE CUALIFICACIÓN BÁSICA (PFCB)

- Operaciones Auxiliares de Servicios Administrativos y Generales
- Actividades Auxiliares en Viveros, Jardines y Centros de Jardinería
- Limpieza de Superficies y Mobiliario en Edificios y Locales

PROGRAMAS FORMATIVOS DE INICIATIVA PRIVADA

- Digitalización
- Lectura Fácil



**Cátedra de discapacidad
y empleabilidad**

TEMPE / APSA



Objetivo: impulsar la investigación y la formación en el ámbito de la discapacidad para promover la inserción laboral de las personas con discapacidad intelectual.

INVESTIGACIÓN

Investigación interdisciplinar y aplicada, que se concreta en estrategias para mejorar la empleabilidad y elevar los índices de inserción laboral de las personas con discapacidad.

FORMACIÓN

Títulos universitarios propios en diferentes disciplinas para personas con discapacidad, impartidos a través de la Universidad Miguel Hernández de Elche.

PROGRAMA AUTOGESTORES



DIRIGIDO A:



PERSONAS CON
**DISCAPACIDAD
INTELLECTUAL**
MAYORES DE EDAD

ACTIVIDAD:



REUNIONES
EN GRUPO
PERIÓDICAS

OBJETIVOS:

- Aprender a tomar decisiones
- Hablar y debatir sobre temas de interés
- Conocer y defender sus derechos
- Adquirir habilidades de comunicación
- Autonomía personal y social



Etapa Adulta

AREA OCUPACIONAL

Los **Centros Ocupacionales de APSA** son espacios de atención y formación para personas con discapacidad intelectual y del desarrollo en edad laboral –entre 18 y 65 años– que posean una autonomía mínima en áreas básicas de la vida diaria.

Promueven el **desarrollo integral de la persona a través de los aprendizajes en destrezas de vida autónoma y aprendizajes ocupacionales**, partiendo de sus necesidades, atendiendo sus intereses y teniendo en cuenta las capacidades y apoyos necesarios.

CENTRO
OCUPACIONAL
TERRAMAR
1983

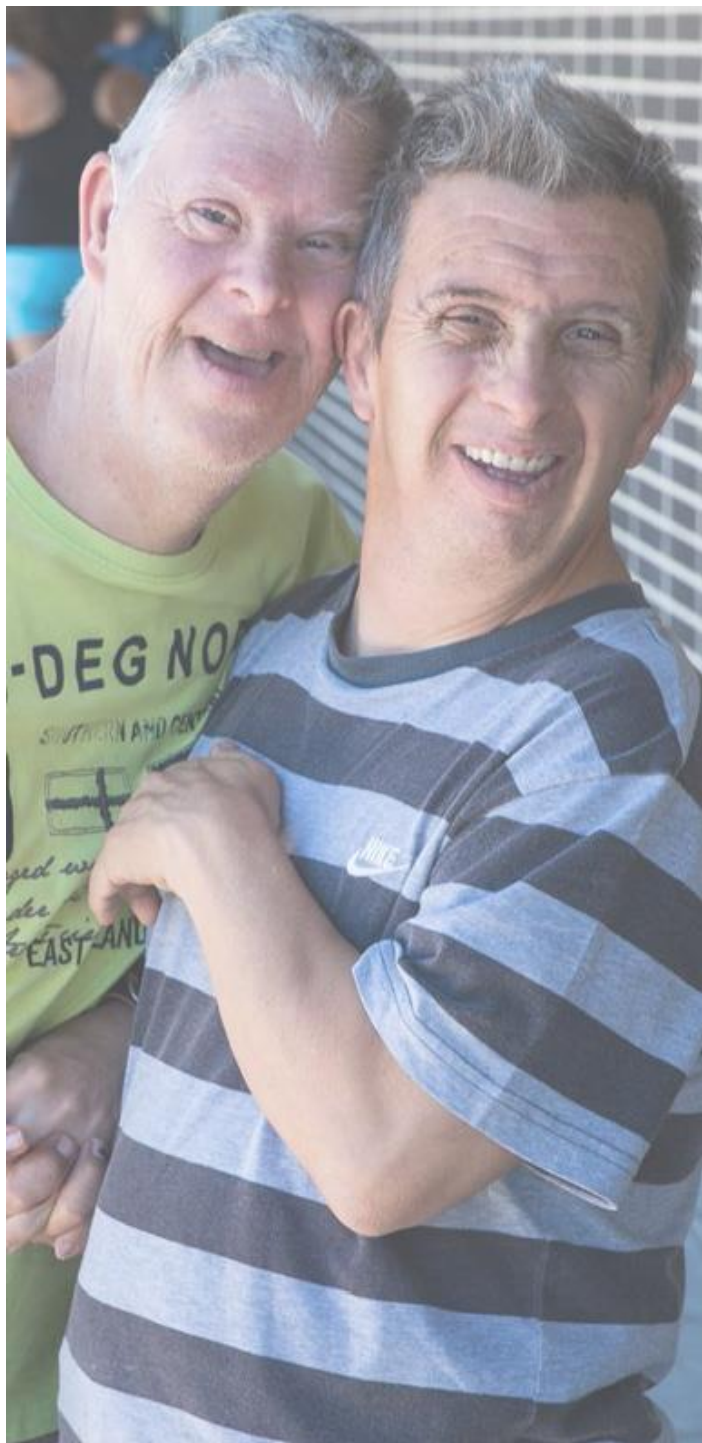
112
PLAZAS

CENTRO
OCUPACIONAL
SAN JUAN
2013

50
PLAZAS

SERVICIOS

- Intervención psicológica y social individualizada
- Aprendizajes ocupacionales:
 - hábitos y actitudes
 - capacidades cognitivas
 - habilidades laborales e inserción
- Programas de aprendizaje de vida autónoma
- Programas especializados para personas con necesidades específicas
- Grupos de desarrollo personal y autoconocimiento
- Programas de ocio y deporte



ÁREA RESIDENCIAL

Esta área trabaja para que, bajo una supervisión y ciertos apoyos, la persona se desarrolle como tal y posea **un lugar de referencia que le permita mantener y mejorar su calidad de vida** en las mejores condiciones posibles de habitabilidad, de relación y de socialización.

De esta forma se cubre una etapa en el desarrollo de la persona que permite **vivir de una forma autónoma y responsable**, facilitándole un apoyo individualizado en aquellas áreas de la vida en las que más lo necesite.

RESIDENCIA
SAN JUAN
2013

44
PLAZAS

VIVIENDAS
TUTELADAS
ELCHE/ALICANTE
2019

10
PLAZAS





Los **Centros Especiales de Empleo** se orientan a personas con discapacidad en edad laboral y ofrecen trabajo en la modalidad de empleo protegido.

Su actividad económica incluye actividades como la limpieza, la conserjería, la reprografía, la encuadernación, el diseño gráfico, auxiliar de comercio, etc

CEE
**AVÍCOLA
AGUAMARGA**
1986

CEE
TERRAMAR
1991

CEE
LIMENCOP
1997

*más de 180 profesionales
más de 35 años de experiencia*





PROGRAMA DE RECLUSOS Y ACCESO A LA JUSTICIA

Su objetivo principal es aumentar la calidad de vida de personas con discapacidad intelectual afectas por el régimen penitenciario, **promoviendo la adquisición de hábitos sociales y laborales que permitan su reinserción en la sociedad.**

Con el programa se vislumbra un cambio en las posibilidades reales de prevención, rehabilitación y reinserción de estas personas.

MEDALLA AL MÉRITO
PENITENCIARIO
2018

PREMIO
ZERO PROJECT
2021

Tercera Edad



JUBILACIÓN A LA CARTA

Ofrece diversas actividades para **favorecer el mantenimiento de la condición física y hábitos de vida saludable.**

Apoya a la persona con discapacidad en su envejecimiento intentando retrasar al máximo los efectos de dicho proceso. Incluye aspectos como: logopedia, fisioterapia, estimulación cognitiva, etc.

Servicios Transversales



Oferta los apoyos necesarios para promover la **libre participación y disfrute del tiempo libre** de las personas con discapacidad intelectual y del desarrollo.



Actividades
de Ocio



Grupo
de Senderismo



Actividades
Deportivas



Estancias
y Respiros



SEXUALIDAD

El objetivo fundamental de esta área es unificar una metodología y unos criterios de actuación que definan las acciones que se vayan a realizar por y para los distintos grupos de interés de APSA.

Todas las acciones se van a desarrollar dentro del marco conceptual del Hecho Sexual Humano, desde el **compromiso de defender unos derechos de todas**

las personas, y con la **herramienta de la Educación Sexual** para contribuir a que las pcd aprendan a conocerse, aceptarse y a expresarse con satisfacción, lo que es en definitiva un proceso de construcción individual y social.



TRABAJO SOCIAL

Servicio dirigido a las **familias de personas usuarias de APSA** o bien a **personas externas que solicitan únicamente este servicio**. Informa, orienta y acompaña en el proceso de tramitación de recursos (ayudas y becas) y solicitudes.

También gestiona las distintas demandas y solicitudes de información.

Para Empresas

Desde el **Área de Empleo** ofrecemos soluciones personalizadas a las necesidades de empresas de cualquier actividad o tamaño.

Gestionamos de manera eficaz el **cumplimiento de las obligaciones legales** de reserva de puestos de trabajo para personas con discapacidad, ya sea a través de la contratación directa o de las medidas alternativas que recoge la ley.



Otras Formas de Colaboración

Donaciones

Destinadas a becas de tratamiento y a cursos formativos que posibiliten la inserción laboral de nuestros usuarios.

Patrocinios

Dirigidos a financiar diversos actos sociales de nuestra entidad o a la elaboración de nuestro Calendario Solidario. Éste es un soporte del que se imprimen y distribuyen anualmente más de 100.000 ejemplares y que cuenta con una amplia repercusión nacional.

Asociarse a APSA

APSA establece la cuota anual de socio en 200€ para las empresas que deseen colaborar con nosotros y recibir periódicamente información sobre nuestra entidad.

Además, conveniamos con distintas entidades que ofrecen, a cambio de difusión entre nuestros socios, diversos descuentos en sus productos o servicios para los asociados de **APSA**.

Voluntariado Corporativo

Diseñamos acciones de voluntariado para todo tipo de empresas, adaptándonos a sus características y a las de su plantilla y ajustando la duración y el presupuesto de la actividad.

A través de acciones de carácter lúdico, deportivo, ecológico o artístico, los trabajadores de la empresa y sus familiares realizarán con las personas usuarias de **APSA** distintas actividades, compartiendo retos y éxitos.



Particulares

Asóciate



Únete a nuestra gran familia desde **sólo 6€/mes** y contribuye a mejorar la calidad de vida de las personas con discapacidad.

Además, puedes deducir **el 50% de la aportación en tu declaración anual de la renta.**



Herencias y Legados



Asociación APSA es una organización no lucrativa declarada de utilidad pública, que puede recibir herencias y legados sin tener que pagar impuestos por ello.

Nuestra asesoría jurídica está a su disposición para informarle y aclararle cualquier duda sin ningún compromiso por su parte.

más
info

965 257 112

apsa@asociacionapsa.com

Voluntariado



Si te apetece dedicar parte de tu tiempo, ilusión y esfuerzo a **colaborar de forma responsable y desinteresada** con APSA, te ofrecemos dos alternativas:

compromiso estable

Si dispones de algunas horas fijas a la semana puedes integrarte en alguna de nuestros equipos profesionales.

compromiso puntual

Puedes colaborar en eventos puntuales como fiestas, eventos o salidas de ocio.



Donativos



Todas las colaboraciones de destinan **íntegramente a la atención directa de personas con discapacidad intelectual**, mejorando así su calidad de vida.



Nº 01517



PayPal
Transferencia



La Tienda Inimaginable



La Tienda Inimaginable es un proyecto de **APSA** para comercializar productos de fabricación propia realizados por nuestras personas con discapacidad. Se trata de una iniciativa sin ánimo de lucro cuyos beneficios se revierten en programas de atención directa.

www.latiendainimaginable.com



Tabla de Contenidos

01	Carta de Renovación del Compromiso
02	Perfil de la Entidad
03	Metodología
04	COE
05	Análisis
	Empleados
	Socios/Accionistas
	Administración
	Comunidad/Sociedad Civil
	Medioambiente



CARTA DE RENOVACIÓN DEL COMPROMISO



CARTA DE RENOVACIÓN DEL COMPROMISO

Alicante, 3 de marzo de 2022

Mediante el siguiente informe de progreso, Asociación APSA pretende renovar su compromiso con la Agenda 2030 y con los diez principios establecidos en el Pacto Mundial de las Naciones Unidas que adquirió en septiembre de 2020. En esta Comunicación describimos las acciones desarrolladas, así como las medidas tomadas, por nuestra organización para respaldar el Pacto Mundial de la ONU y sus principios tal como se sugiere para una organización como la nuestra. También nos comprometemos a compartir esta información con nuestros grupos de interés a través de nuestros principales canales de comunicación.

Nos llena de satisfacción poder mostrar a través de este informe nuestra contribución en materia de sostenibilidad a través de todo el trabajo realizado al o largo de estos dos últimos años. No obstante, consideramos que esto es solo un paso más en nuestro firme camino hasta una sociedad más sostenible y equitativa y, en torno a dichos valores, seguiremos trabajando con compromiso, profesionalidad e ilusión desde todas las áreas de nuestra organización.

Agradeciendo vuestra contribución al cumplimiento de estos proyectos, me despido con la seguridad de seguir contando con vuestras aportaciones a esta meta inimaginable.

Atentamente:

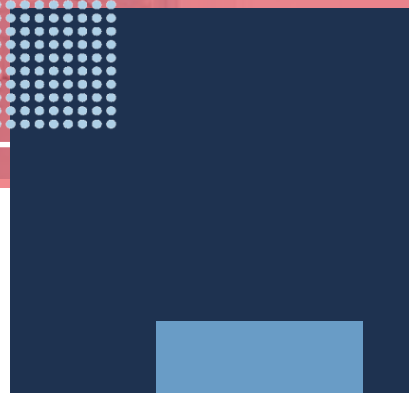
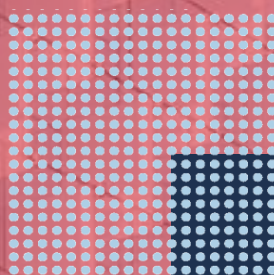
Carlos Giner
Gerente de APSA

www.asociacionapsa.com

C.I.F.: G-03049038 Avenida Salamanca, 27. 03005 Alicante - 902 00 58 48 - apsa@asociacionapsa.com



PERFIL DE LA ENTIDAD



DATOS GENERALES

Nombre Completo (Razón Social)

Asociacion APSA

Tipo de empresa

Tercer sector

Dirección

Avda Salamanca 27 3005 Alicante-Alacant

Localidad

Alicante

Provincia

Alicante

Comunidad Autónoma

Comunidad Valenciana

Dirección Web

<https://asociacionapsa.com/>

Número total de empleados

147

Facturación / Ingresos en € (Cantidades sujetas al tipo de cambio \$/€)

Hasta 960.000

MODELO DE NEGOCIO Y ENTORNO EMPRESARIAL

Sector

Otros

Actividad, principales marcas, productos y/o servicios

Asociación APSA es una ONG que desarrolla actividades dirigidas a mejorar la calidad de vida de personas con diferentes capacidades durante todo su ciclo vital. Nuestro objetivo principal es acompañar y apoyar a nuestros usuarios y a sus familias, favoreciendo al máximo su autonomía y el desarrollo de su potencial. Para ello disponemos de programas específicos de prevención, atención temprana, educación, salud, formación, vivienda, ocio y empleo, orientados a facilitar su inclusión social y laboral.

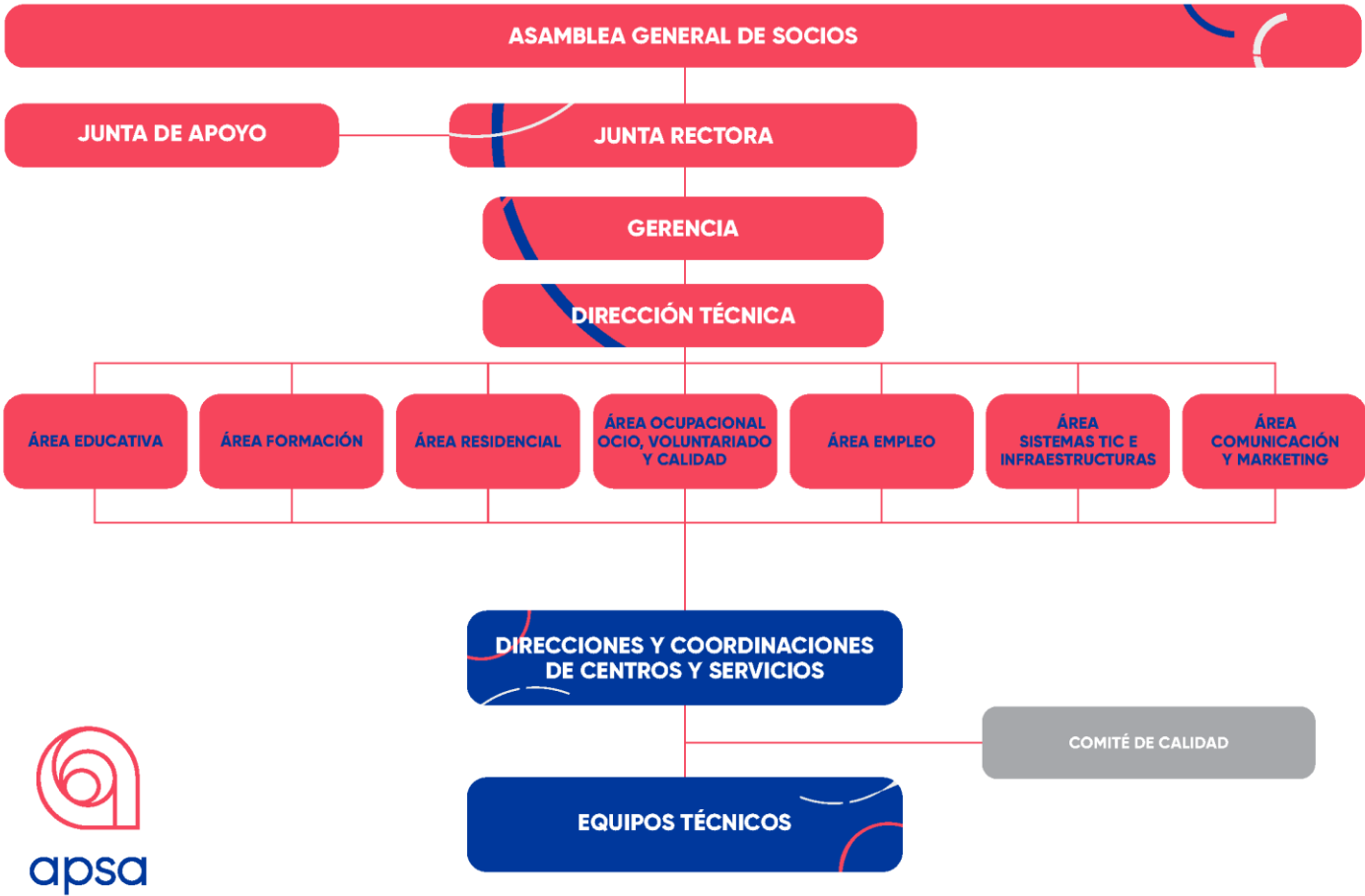
Países en los que está presente la entidad o tiene producción

España

Descripción del entorno empresarial, su organización y estructura, detallando el organigrama

APSA, como asociación que es, dispone de los órganos de gobierno habituales en este tipo de entidades. Está estructurada de forma piramidal, situándose la Asamblea General de socios como el órgano colegiado de gobierno más importante, el cual delega la gestión en la Junta Rectora. El listado completo de órganos son los siguientes: Asamblea General de socios/as Junta Rectora Gerencia Dirección técnica Direcciones y equipos técnico de los centros y servicios En cuanto a su organización y estructura de servicios, puede observarse en la figura que se encuentra a continuación:

Organigrama de su entidad



[Descargar elemento adjunto](#)

INFORME DE PROGRESO 2021

Principales objetivos y estrategias de la entidad

Fruto de la reflexión de sus socios y usuarios, APSA ha trazado las claves de su actuación, estableciendo su misión, visión, principios y valores. Se reflejan a continuación:

Misión: mejorar la calidad de vida de aquellas personas con discapacidad intelectual o riesgo de presentarla, la de sus familias y su entorno.

Visión: APSA es una entidad que se enraíza en su pasado y se proyecta hacia su futuro con vocación innovadora y dinámica, prestando atención a las necesidades de sus socios y a las demandas de la sociedad, asumiendo nuevos desafíos y siendo fieles a su misión. APSA desea ser reconocida como una organización no gubernamental (ONG) con muy altos niveles de profesionalidad y calidad.

Principios y valores.

APSA asume como propios los siguientes principios y valores:

- Solidaridad: entendida como una adhesión voluntaria al trabajo y las reivindicaciones comunes a los objetivos de nuestra asociación.
- Responsabilidad: en APSA asumimos el valor de la responsabilidad como el compromiso hacia la sociedad y el entorno que nos rodean, y en particular hacia las personas con discapacidad intelectual o riesgo de presentarla y sus familias y sus necesidades.
- Orientación al usuario: nuestros usuarios y sus familias son el centro de toda la actividad de la asociación. La evolución, mejoras y transformaciones llevadas a cabo en APSA siempre están diseñadas con intención de mejorar el servicio al usuario y basadas en sus necesidades.
- Respeto: reconocemos a las personas y sus derechos. En APSA trabajamos por el respeto como vía de convivencia y enriquecimiento.
- Honestidad: entendida como la coherencia entre nuestras acciones y nuestra misión. Pretendemos que nuestra actividad sea un fiel reflejo de nuestros valores.

– No discriminación: trabajamos por la igualdad de oportunidades y la erradicación de acciones discriminatorias por motivos de nacimiento, raza, sexo, religión, opinión o cualquier otra condición o circunstancia personal o social.

Objeto: La inclusión de las personas con discapacidad en los ámbitos familiar, social, escolar y laboral, así como la defensa de sus derechos e intereses, así como los de su familia y tutores. Estos principios están inspirados en la Declaración Universal de Derechos Humanos (Organización de Naciones Unidas, 1948), en la Constitución Española (1978), en el Estatuto de Autonomía de la Comunidad Valenciana (2006), y en la Convención Internacional de Derechos de las Personas con Discapacidad (Organización de Naciones Unidas, 2006).

Objetivos estatutarios:

1. Promover, vigilar y gestionar la enseñanza, educación, trabajo, rehabilitación, asistencia y cualquier otra forma legal de protección para personas con discapacidad o riesgo de presentarla.
2. Reivindicar sus derechos e intereses y los de su familia o tutores.
3. Colaborar con entidades públicas o privadas que persigan similares fines a los de la Asociación. Para ello podrá promover o colaborar en actos, estudios, cursillos, programas, publicaciones, etc.
4. Participar en proyectos específicos relacionados con sus fines.

Quién o quiénes a nivel directivo llevan a cabo los procesos de decisión y buen gobierno para la implantación de la RSE en línea con los Principios del Pacto Mundial y si el presidente del máximo órgano de gobierno ocupa también un cargo ejecutivo

La implantación de la RSE está firmemente respaldada desde la máxima dirección de la organización. El compromiso de APSA con el Pacto Mundial y la Agenda 2030 ha sido refrendado tanto por su presidencia y junta rectora, como por su gerente y equipo directivo, trasladando los principios, valores y acciones a todos los

INFORME DE PROGRESO 2021

estamentos de la organización.

SELECCIÓN DE LOS GRUPOS DE INTERÉS

Grupos de interés más significativos: (Los grupos de interés configuran su Informe de Progreso)

Empleados, Socios/accionistas, Administración, Comunidad/Sociedad Civil, Medioambiente

ALCANCE Y MATERIALIDAD

Alcance del Informe de Progreso (Países sobre los cuales la empresa reporta información en el Informe de Progreso) y sus posibles limitaciones, si existen

Debido a nuestra cobertura nacional, el presente informe será comunicado en toda España, teniendo especial interés para nosotros la Comunidad Valencia y

la provincia de Alicante.

Periodo cubierto por la información contenida en la memoria

año calendario

Ciclo de presentación del Informe de Progreso

bienal

REPORTE EN ODS

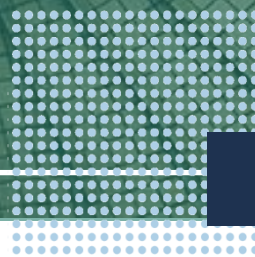
¿Desea reportar con ODS?

No

Otra información relevante

[Descargar elemento adjunto](#)

METODOLOGÍA



El presente Informe de Progreso está basado en la metodología de reporting por grupos de interés. El concepto de grupo de interés es clave a la hora de entender la RSE. La complejidad y el dinamismo del contexto empresarial actual ha hecho necesario adquirir un compromiso sólido con los distintos grupos de interés, afectados directa o indirectamente por la misión empresarial.

Identificar los grupos de interés, y cuáles son sus expectativas, son aspectos que facilitan la implantación integral de la RSE en el seno de cualquier organización. Esto permitirá a las entidades anticipar posibles riesgos u oportunidades y establecer políticas, acciones, herramientas e indicadores de seguimiento como los que se recogen en el presente informe.

INFORME DE PROGRESO 2021

La entidad que ha elaborado el siguiente Informe de Progreso ha desarrollado los siguientes pasos:

1. Seleccionar los grupos de interés más relevantes de su entidad.
2. Identificar las temáticas de sostenibilidad más significativas para los grupos de interés seleccionados.
3. Describir de forma detallada el trabajo de la entidad en la materia a través de:

Políticas: documentos formales plasmados por escrito que definen los valores y comunicaciones de la entidad detectados en la identificación de las temáticas.

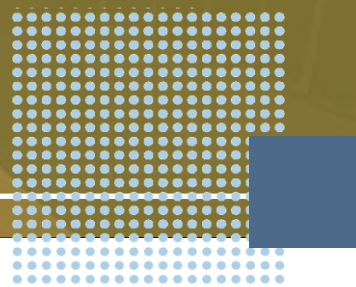
Acciones/Proyectos: las acciones ayudan a la entidad a dar forma a las políticas desarrolladas y minimizar los riesgos detectados. Las acciones deben estar planificadas en el tiempo y diseñadas en base al grupo de interés al que van dirigidas.

Herramientas de seguimiento: evaluación y control de los resultados obtenidos de las acciones implementadas. Proporcionan las herramientas para controlar el cumplimiento de las políticas y ayuda a detectar fallos en el sistema de gestión para su posterior mejora.

Indicadores de seguimiento: datos cuantitativos para medir el grado de implantación de las ideas (políticas, acciones/proyectos y herramientas de seguimiento).

El Informe de Progreso está planteado en términos de medición del progreso: no se trata de que se cumpla al 100% el primer año, el objetivo es ir progresando. El Informe de Progreso, es por tanto una demostración importante por parte de los firmantes del compromiso adquirido con el Pacto Mundial y sus Principios.

COE



En los últimos años, el Informe de Progreso se ha requerido de forma obligatoria únicamente a las organizaciones empresariales firmantes de Pacto Mundial de las Naciones Unidas (UN Global Compact). Con el objetivo de aumentar el compromiso de las organizaciones no empresariales, la Junta Directiva del Pacto Mundial decidió que dichas organizaciones deberán

comunicar cada dos años la forma en la que apoyan a la iniciativa mediante una Comunicación de Compromiso (COE).

Con el objetivo de facilitar la elaboración del COE, Global Compact sugiere unas acciones específicas para cada tipo de organización no empresarial. Así mismo se recomienda que la entidad establezca herramientas para la medición de los resultados.

INFORME DE PROGRESO 2021

Comprometerse con las Redes Locales de Pacto Mundial

Desde APSA mantenemos un firme compromiso con la red Española del Pacto Mundial, participando en numerosas iniciativas y eventos formativos y realizando difusión de las mismas a los públicos de interés de la entidad.

Unirse y / o proponer proyectos de asociación en materia de sostenibilidad corporativa

Participamos de forma proactiva en numerosos foros relativos a la sostenibilidad, aportando nuestro conocimiento en la materia e implementando en nuestra propia organización las iniciativas acordes con nuestra misión.

Comprometer a las empresas en temas relacionados con el Pacto Mundial

La alianza con empresas e instituciones es uno de nuestros puntales de gestión. Nuestro camino de mejora de la calidad de vida de las personas con discapacidad no sería posible sin la puesta en marcha de innumerables proyectos financiados o respaldados por instituciones públicas y privadas.



INFORME DE PROGRESO

—
2021

